

SK2030 语音网关介绍

1.1 概述

SK-2030 4G语音融合网关，采用4G通信技术，高智能化、人性化的设计，安全可靠，易于安装、无需编程操作。适用于升级传统电话线报警设备、GPRS设备无法进行语音通道通知手机用户及与网络对讲设备进行语音对话。对报警运营服务企业、第三方综合接警平台、110接警平台等具有标准化服务、快速通知、兼容性强等特点。

1.2 使用前注意事项

目前支持**Win10及以上系统**，**4G手机卡**（需有语音通话功能的移动、联通卡）。

1.3 主要功能

- (1) 升级支持传统电话线报警设备、GPRS 传输设备无法语音通知用户，兼容性强；
- (2) 支持网络对讲设备与用户手机进行语音通话对讲；
- (3) 可自动选择空闲通道进行语音拨打；
- (4) 支持 多通道同时拨打多路电话；拨打电话结束后，资源自动回收；
- (5) 当报警时，支持自动拨打指定号码进行语音通话；
- (6) 支持多网关同时工作，扩展性强；
- (7) 具有标准化服务、快速通知等特点。

1.4 外观说明



图 1：前面板

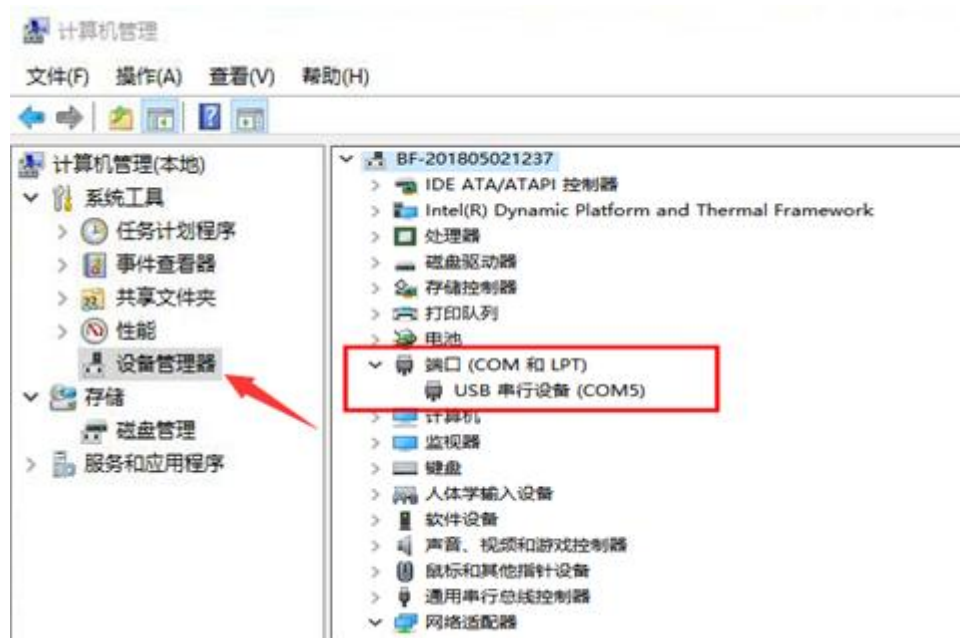


图2：后面板

标识	功能	状态	状态说明
电源	电源指示灯	常亮（绿灯）	220V交流电接入
		熄灭	无220V交流电接入
繁忙	GSM线路	常亮（绿灯）	所有正常通道均在拨号或通话中状态
		熄灭	线路空闲状态
联机	与平台软件通讯灯	常亮（绿灯）	与平台软件通讯成功
		快闪	与平台软件通讯异常
USB	与计算机串口连接口	常亮（红灯）	与计算机串口连接成功
		快闪	与计算机串口无连接
PC	与平台软件通讯灯	常亮（绿灯）	与平台软件通讯成功
		快闪	与平台软件通讯异常
注册	注册指示灯	常亮（绿灯）	插入手机卡，并能正常入网
		熄灭/其他	异常
占线	占线指示灯	常亮（红灯）	插入手机卡，正在通话中
		熄灭/其他	异常
运行	运行指示灯	常亮（绿灯）	与平台软件连接正常
		熄灭/其他	异常
AC220V	220V电源接口	—	—
Power	主机电源开关键	—	—
USB口	与计算机串口连接口	—	—
SIM卡槽	安装电话卡口	—	—
GSM天线	连接GSM天线口	—	—

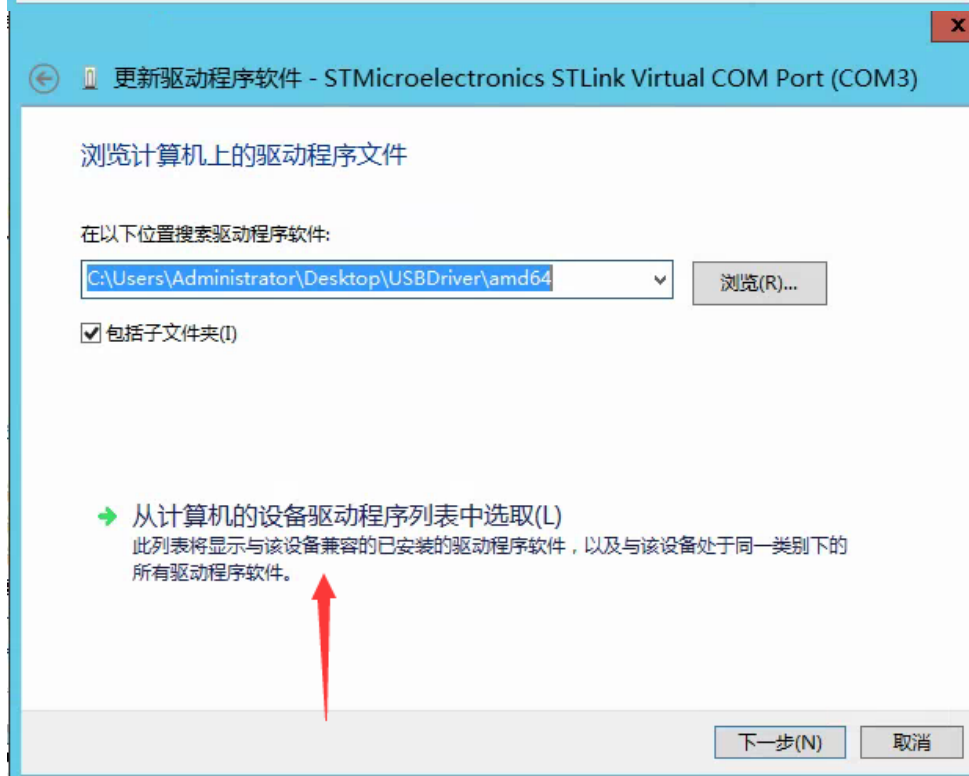
2.1 查选连接串口号：

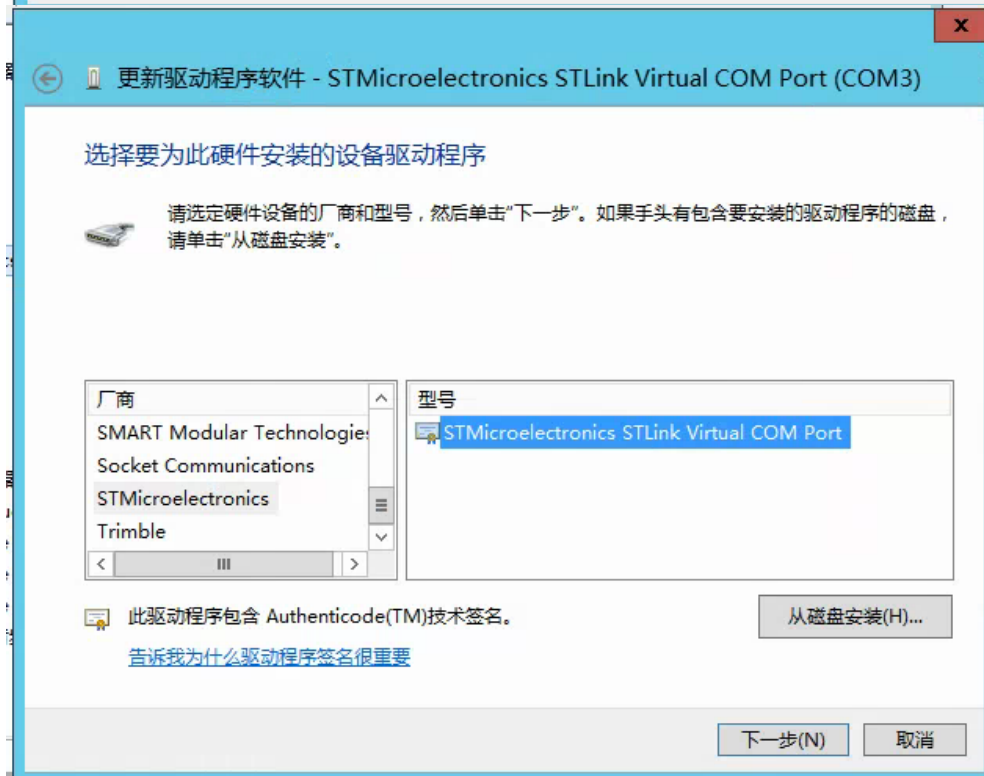
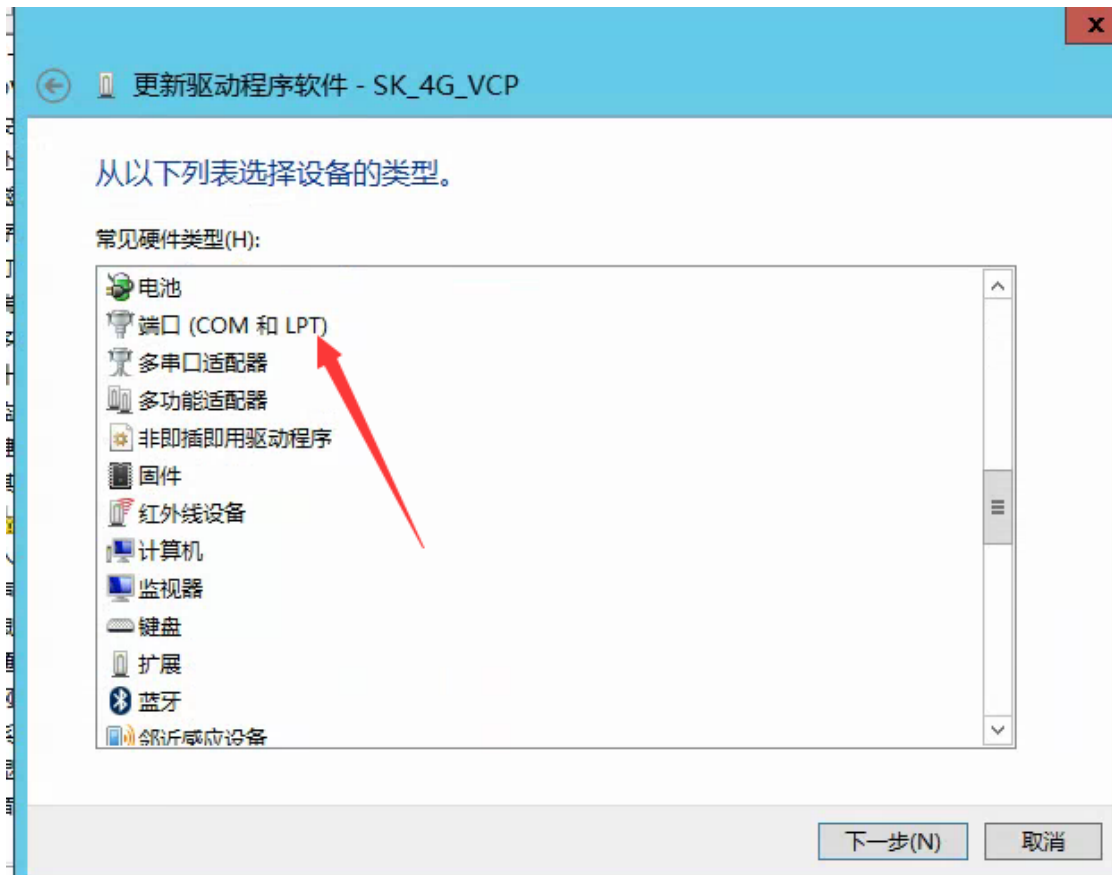
1、右击【我的电脑】---【管理】---【设备管理器】，在端口下查看 SK2030 连接的串口；



2、若无法正常读取串口，需手动安装指定 USBDriver 驱动；
若手动安装驱动后，还是异常则按下图方法操作；





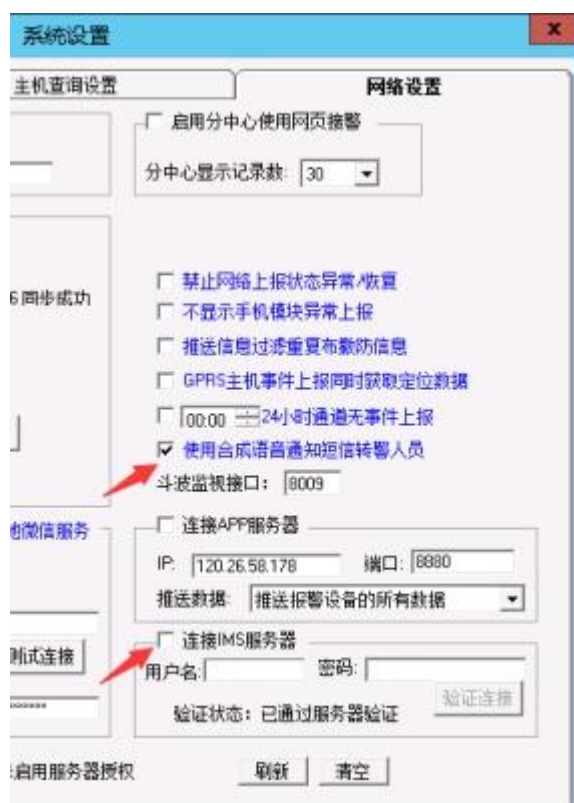


2.2 软件配置详细步骤

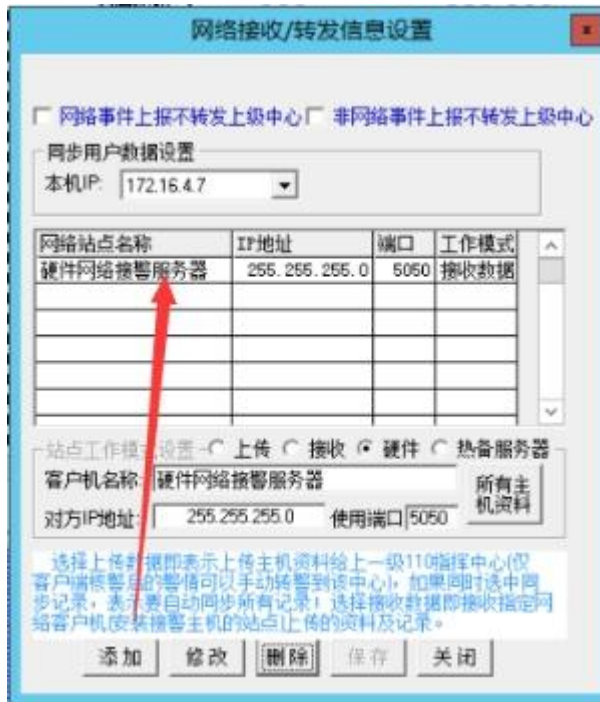
1、接警服务器配置：

(1) 系统-系统设置-网络设置-勾选使用合成语音通知短信转警人员；

(2) 若有设置连接 IMS 服务器则需要取消，否则会有冲突；

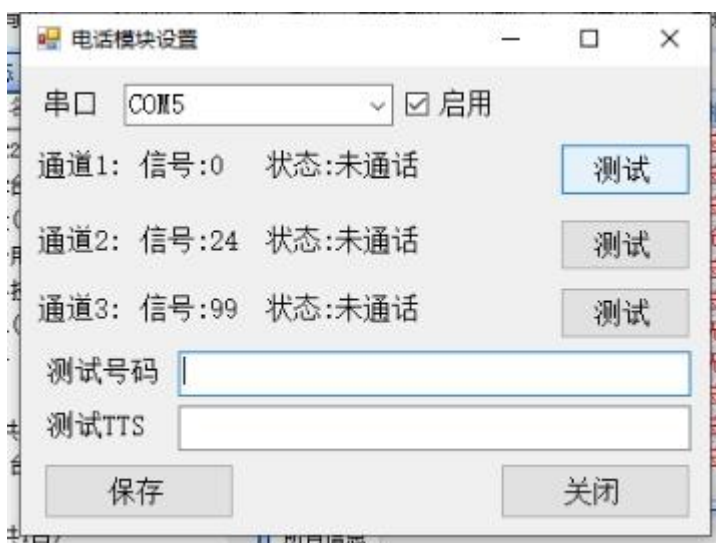


(3) 网络接收与转发若设置硬件服务器（电话接警机或短信板卡）连接**云端服务器**也会冲突，无法同时使用；



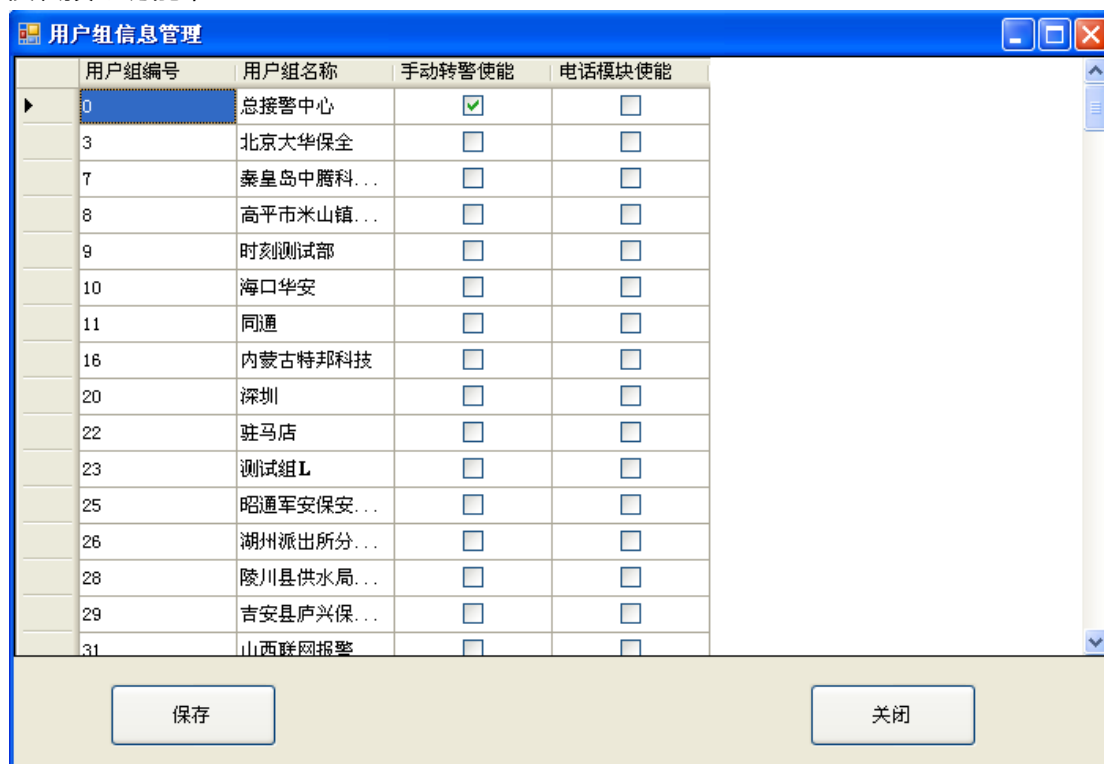
2、接警客户端配置：

- (1) 点击【视图】，然后点击【电话接警模块设置】，出现以下界面
- (2) 配置 SK2030 连接的 USB 串口，并启用；
- (3) 填写测试号码及 TTS（测试时播放的语音），然后测试通道上的手机卡通讯是否正常；
- (4) 测试成功后保存设置；



信号 0、99 则表示没有读到手机卡信号，正常信号值 10-31；

(5) 总接警中心配置【数据录入】-【用户组信息管理】，设置分中心是否使用电话模块拨号功能；



3、注意事项

客户端版本 191201 及以后版本

接警服务器版本 191231 及以后版本

转警服务器版本 191128 及以后版本